





保誠人壽 保心肝重大傷病終身健康保險



**重大傷病+心肝守護，
即時到位的終身健康防線**

商品名稱：保誠人壽保心肝重大傷病終身健康保險
給付項目：重大傷病保險金、特定傷病保險金
備查文號：民國115年04月27日保誠總字第1150000227號
※ 本保險因費率計算已考慮脫退率，故無解約金

-  **一次給付即時到位** 涵蓋重大與特定傷病，其中特定傷病給付最高達2倍保額，當你關鍵時刻的靠山。
-  **涵蓋多數重大傷病** 包含全民健保重大傷病範圍22大類，涵蓋多數重大傷病，保障範圍更完整。
-  **心肝特定傷病加強** 強化5項心臟及2項肝臟特定傷病，風險防護更升級。
-  **符合資格即可申請** 取得重大傷病證明或相關診斷文件，即可申請理賠。

提醒您：查閱保誠人壽資訊公開說明文件請連結網站(網址<http://www.pcalife.com.tw>)，或洽詢免付費客戶服務/申訴專線0809-0809-68，亦可至保誠人壽總公司(地址：台北市信義區松智路1號8樓，電話02-8786-9955)索取。

誠心相待 一路相伴

保誠人壽以客為本，時刻關注三明治族每個階段所需，協助每一位消費者建立家庭防護罩，成為最值得信賴的人生夥伴！



公平待客
專區



金融友善
服務專區

102.4萬人正在面對重大傷病的考驗，你做好準備了嗎？

102.4萬

有效持卡人數
全台累計有效領證人數



每23人

就有1人持卡
以台灣總人口2,328萬人計算



1.5萬件

平均每月新增
114.03~115.02
月均新申請發卡數



領卡原因TOP 5



癌症

46.7%

50.9萬張



慢性精神病

17.4%

18.9萬張



全身性自體免疫疾病

13.6%

14.8萬張



慢性腎衰竭（尿毒症）

8.2%

8.9萬張



先天性畸型及染色體異常^{【註】}

3.6%

3.9萬張

資料來源：115年02月全民健康保險重大傷病證明有效領證統計表&內政部人口統計
【註】非本商品保障範圍。

重大傷病22大項

※下列重大傷病定義，詳請參閱契約條款。

- | | | |
|------------------------------|------------------------------------|-----------------------------|
| 1 需積極或長期治療之癌症 | 8 小兒麻痺、腦性麻痺所引起之併發症 ^{【註3】} | 15 急性腦血管疾病 ^{【註8】} |
| 2 嚴重溶血性及再生不良性貧血 | 9 重大創傷 ^{【註4】} | 16 多發性硬化症 |
| 3 慢性腎衰竭(尿毒症) ^{【註1】} | 10 因呼吸衰竭需長期使用呼吸器符合條件者 | 17 漢生病 |
| 4 需終身治療之全身性自體免疫症候群 | 11 嚴重營養不良者 ^{【註5】} | 18 肝硬化症 ^{【註9】} |
| 5 慢性精神病 | 12 潛水夫病 ^{【註6】} | 19 砷及其化合物之毒性作用(烏腳病) |
| 6 燒燙傷 ^{【註2】} | 13 重症肌無力症 | 20 運動神經元疾病 ^{【註10】} |
| 7 接受器官移植 | 14 脊髓損傷或病變所引起之併發症 ^{【註7】} | 21 庫賈氏病 |
| | | 22 罕見疾病 ^{【註11】} |

【註1】必須接受定期透析治療者。【註2】燒燙傷面積達全身百分之二十以上；或顏面燒燙傷合併五官功能障礙者。【註3】小兒麻痺、腦性麻痺所引起之神經、肌肉、骨骼、肺臟等之併發症者(其身心障礙等級在中度以上者)。【註4】其嚴重程度到達創傷嚴重程度分數十六分以上者。【註5】因腸道大量切除或失去功能引起之嚴重營養不良或其他慢性疾病之嚴重營養不良者，給予全靜脈營養已超過三十天，且病情已達穩定狀態，口攝飲食仍無法提供足量營養者。【註6】因潛水、或減壓不當引起之嚴重型減壓病或空氣栓塞症，伴有呼吸、循環或神經系統之併發症且需長期治療者。【註7】脊髓損傷或病變所引起之神經、肌肉、皮膚、骨骼、心肺、泌尿及腸胃等之併發症者(其身心障礙等級在中度以上者)。【註8】限急性發作後一個月內。【註9】併有(1)腹水無法控制、(2)食道或胃靜脈曲張出血或(3)肝昏迷或肝代償不全之一者。【註10】其身心障礙等級在中度以上或須使用呼吸器者(惟經神經內科專科醫師診斷為肌萎縮性側索硬化症者，不受其身心障礙等級在中度以上或須使用呼吸器之限制)。【註11】經中央主管機關依罕見疾病防治及藥物法第三條第一項指定公告之罕見疾病。

※上表僅摘要「全民健康保險重大傷病項目及其證明有效期限」所載之摘要項目，其後「重大傷病範圍」所載之項目如有變動，則以中央衛生主管機關最新公告之項目為準。

特定傷病 7 項

※下列特定傷病定義，詳請參閱契約條款。

- | | | | |
|--------------|-------------|---------------|-------------|
| ① 急性心肌梗塞(重度) | ③ 心臟瓣膜開心手術 | ⑤ 嚴重原發性肺動脈高血壓 | ⑥ 慢性肝病合併肝衰竭 |
| ② 冠狀動脈繞道手術 | ④ 主動脈外科置換手術 | ⑦ 嚴重肝硬化症 | |

保單給付內容

給付項目		給付內容
重大傷病保險金 ^(註1-5) (給付後契約效力終止)	第1保單年度	應已繳總保費 × 1.06倍
	第2保單年度(含)起 — 屬慢性精神病	MAX(應已繳總保費 × 1.06倍，保險金額 × 20%)
	第2保單年度(含)起 — 非屬慢性精神病	MAX(應已繳總保費 × 1.06倍，保險金額)
特定傷病保險金 ^(註4-5) (給付後契約效力終止)		保險金額 × 2倍

註1：被保險人於本契約有效期間內經醫師初次診斷確定罹患保單條款約定任一「重大傷病」，且符合下列情形之一時，保誠人壽給付「重大傷病保險金」(1)已依中央衛生主管機關所公告實施之「全民健康保險保險對象免自行負擔費用辦法」規定，取得「全民健康保險保險人」核發之重大傷病證明者。(2)已取得一家「區域醫院」層級以上(含)之醫療院所開立且符合投保當時「重大傷病範圍」之診斷書及當次「重大傷病」病歷摘要者。

註2：被保險人若於本契約有效期間內，喪失全民健康保險被保險人資格，須先申請加保全民健康保險後，始得申領「重大傷病保險金」之給付。

註3：本契約有效期間內，被保險人若因「全民健康保險保險人」變更或調整「全民健康保險重大傷病項目及其證明有效期限」所載之項目，致原可符合之項目因此無法取得重大傷病證明時，保誠人壽仍應負給付「重大傷病保險金」之責任。

註4：被保險人同時罹患二項以上保單條款約定之「重大傷病」/「特定傷病」者，保誠人壽僅給付一項「重大傷病保險金」/「特定傷病保險金」。

註5：被保險人同時罹患「重大傷病」及「特定傷病」者，保誠人壽僅針對「特定傷病保險金」負給付之責。

※本契約所稱「等待期間」係指自本契約生效日起持續有效三十日之期間。但屬保單條款附表所載「一、需積極或長期治療之癌症」之範圍者，則指自本契約生效日起持續有效九十日之期間。但被保險人因遭受意外傷害事故致者，不受前述「等待期間」之限制。

※受益人申領重大傷病保險金或特定傷病保險金給付時，依保單條款之約定，保誠人壽於需要時會參據醫學專業意見，以作為理賠審核之依據。

※《除外責任》被保險人因下列原因所致之「重大傷病」或「特定傷病」者，保誠人壽不負給付「重大傷病保險金」、「特定傷病保險金」的責任：被保險人之故意行為(包括自殺及自殺未遂)；被保險人犯罪行為；被保險人非法施用防制毒品相關法令所稱之毒品。《不保事項》有下列情形之一者，保誠人壽不負給付「重大傷病保險金」的責任：被保險人於投保前曾經取得全民健康保險保險人核給之重大傷病證明；被保險人於投保前曾經符合屬由診治醫師逕行認定，免向全民健康保險保險人申請重大傷病證明，而得免除全民健保部分負擔之資格；被保險人於投保時已在申請全民健康保險保險人核發重大傷病證明中。完整之除外責任及不保事項請詳保單條款。

※本簡介因篇幅有限僅摘錄要點，為保護消費者權益，詳細內容請消費者務必參閱保誠人壽保單條款約定。

範例說明

以40歲男性投保「保誠人壽保心肝重大傷病終身健康保險」為例，保險金額100萬元，繳費20年，原始年繳保費54,200元，折扣後年繳保費53,658元(註)，契約有期間內，理賠情境如下：

(以下為各自獨立之理賠情境，給付限制與理賠實際情形以保單條款約定為準)

單位：新臺幣

情境 1

45歲(第6保單年度)初次接受器官移植並取得重大傷病證明



理賠金額 **100萬元**

重大傷病保險金

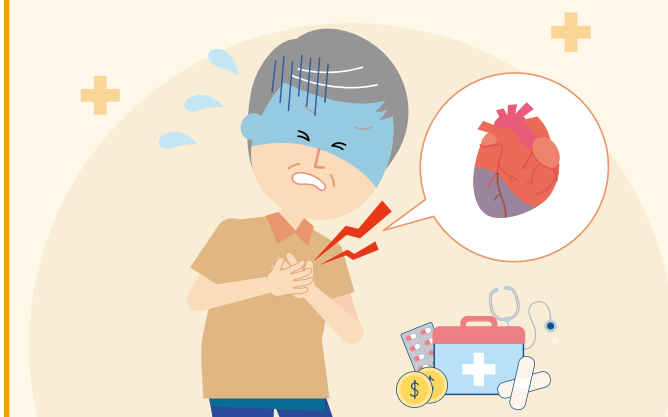
= MAX(應已繳總保費 × 1.06倍, 保險金額)

= MAX(344,712, 100萬)

※第二保單年度(含)起初次診斷確定罹患非屬慢性精神病之「重大傷病」，給付「應已繳總保費」之1.06倍或「保險金額」，兩者取其較大者。(給付後契約效力終止)

情境 2

50歲(第11保單年度)同時確診急性心肌梗塞(重度)及罹患需積極或長期治療之癌症並取得重大傷病證明



理賠金額 **200萬元**

特定傷病保險金

= 保險金額 × 2倍

= 200萬



※被保險人同時罹患「重大傷病」及「特定傷病」者，保誠人壽僅針對「特定傷病保險金」負給付之責。(給付後契約效力終止)

情境 3

55歲(第16保單年度)確診罹患失智症(具器質性病態)並取得重大傷病證明



理賠金額 **919,232元**

重大傷病保險金

= MAX(應已繳總保費 × 1.06倍, 保險金額 × 20%)

= MAX(919,232, 20萬)

※第二保單年度(含)起初次診斷確定罹患屬慢性精神病之「重大傷病」，給付「應已繳總保費」之1.06倍或「保險金額」×20%，兩者取其較大者。(給付後契約效力終止)

註：已計算首、續期保費採匯款或金融機構自動轉帳1%折扣。

保險費率表

單位: 每萬元保險金額之年繳保費/新臺幣/元

10年期																	
年齡	男性	女性	年齡	男性	女性	年齡	男性	女性	年齡	男性	女性	年齡	男性	女性	年齡	男性	女性
0	447	430	11	526	508	22	630	611	33	760	730	44	911	863	55	1,211	941
1	452	435	12	535	517	23	640	621	34	773	742	45	925	874	56	1,234	949
2	458	441	13	544	526	24	651	631	35	786	754	46	939	883	57	1,256	960
3	463	447	14	553	535	25	662	641	36	800	766	47	969	892	58	1,276	970
4	470	454	15	562	544	26	673	652	37	814	778	48	1,007	901	59	1,296	979
5	477	461	16	571	553	27	685	663	38	827	790	49	1,043	910	60	1,311	988
6	484	468	17	580	562	28	697	674	39	841	802	50	1,083	918	61	1,326	998
7	492	476	18	590	571	29	709	685	40	855	814	51	1,110	923	62	1,339	1,005
8	500	484	19	600	581	30	721	696	41	869	826	52	1,137	927	63	1,349	1,011
9	508	492	20	610	591	31	734	707	42	883	838	53	1,162	932	64	1,357	1,017
10	517	500	21	620	601	32	747	718	43	897	851	54	1,188	937	65	1,365	1,021

15年期																	
年齡	男性	女性	年齡	男性	女性	年齡	男性	女性	年齡	男性	女性	年齡	男性	女性	年齡	男性	女性
0	312	300	11	368	356	22	441	429	33	540	522	44	715	641	55	1,025	798
1	315	303	12	374	362	23	449	437	34	550	531	45	747	662	56	1,045	807
2	319	308	13	381	368	24	457	445	35	561	541	46	778	681	57	1,065	816
3	323	312	14	387	374	25	465	453	36	572	551	47	810	699	58	1,084	824
4	328	317	15	394	381	26	473	461	37	583	561	48	843	717	59	1,103	832
5	333	322	16	401	388	27	482	469	38	594	571	49	876	734	60	1,118	840
6	338	327	17	407	394	28	491	477	39	605	582	50	910	750	-	-	-
7	344	333	18	414	401	29	500	486	40	617	593	51	934	760	-	-	-
8	350	338	19	420	408	30	510	495	41	629	603	52	958	770	-	-	-
9	356	344	20	427	415	31	520	504	42	657	613	53	981	779	-	-	-
10	362	350	21	434	422	32	530	513	43	686	624	54	1,004	788	-	-	-

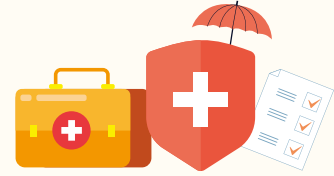
20年期																	
年齡	男性	女性	年齡	男性	女性	年齡	男性	女性	年齡	男性	女性	年齡	男性	女性	年齡	男性	女性
0	246	236	11	290	281	22	349	341	33	433	422	44	648	585	55	950	733
1	249	239	12	295	286	23	355	347	34	442	431	45	677	603	-	-	-
2	252	242	13	300	291	24	361	354	35	452	440	46	707	621	-	-	-
3	255	245	14	305	296	25	368	361	36	462	449	47	737	636	-	-	-
4	258	249	15	310	301	26	375	368	37	473	458	48	767	652	-	-	-
5	262	253	16	316	306	27	383	375	38	494	468	49	798	667	-	-	-
6	266	257	17	321	311	28	391	382	39	517	483	50	830	682	-	-	-
7	270	261	18	326	317	29	399	390	40	542	503	51	855	693	-	-	-
8	275	266	19	331	323	30	407	398	41	567	523	52	879	703	-	-	-
9	280	271	20	337	329	31	415	406	42	593	543	53	904	713	-	-	-
10	285	276	21	343	335	32	424	414	43	620	564	54	928	723	-	-	-

半年繳 = 年繳 × 0.52、季繳 = 年繳 × 0.262、月繳 = 年繳 × 0.088



投保規則

- **繳費年期 / 投保年齡：**10年 / 0歲 ~ 65歲
15年 / 0歲 ~ 60歲
20年 / 0歲 ~ 55歲
- **保額限制：**新臺幣5萬元~500萬元
(以萬元為投保單位)
- **繳別：**年繳、半年繳、季繳、月繳
- **保險期間：**至被保險人「保險年齡」達100歲當年之保單週年日
- **繳費方式：**匯款、金融機構自動轉帳、信用卡
- **保費折扣：**匯款/金融機構自動轉帳享1%折扣
- **被保險人須具備有效全民健康保險被保險人身份**
- **附約限制：**僅可附加「保誠人壽保心肝重大傷病健康保險附約」
- **其他投保規則依保誠人壽相關規定辦理**



注意事項

1. 消費者投保前應審慎瞭解本商品之承保範圍、除外不保事項及商品風險。本簡介因篇幅有限僅摘錄要點，為保護消費者權益，詳細內容請消費者務必參閱保誠人壽保單條款約定。
2. 投保後解約或不繼續繳費可能不利消費者，請慎選符合需求之保險商品。
3. 本保險所稱「重大傷病」係指被保險人自本契約生效日起持續有效三十日（但保單條款附表所載「一、需積極或長期治療之癌症」則為九十日）以後或自復效日起初次罹患，並經醫師診斷確定符合條款定義之重大傷病。詳請參閱契約條款。
4. 本保險所稱「特定傷病」係指被保險人自本契約生效日起持續有效三十日以後或自復效日起初次罹患，並經醫師診斷確定符合條款定義之特定傷病。詳請參閱契約條款。
5. 被保險人經醫師初次診斷為重大傷病，並備齊本契約條款所約定申領「重大傷病保險金」之文件，才符合「重大傷病保險金」申領資格。
6. 被保險人於投保前曾經取得或投保時正在申請「全民健康保險保險人」核定重大傷病證明者，或投保前曾經符合屬由診治醫師逕行認定，免向「全民健康保險保險人」申請重大傷病證明，而得免除全民健康保險部分負擔之資格者，或於投保前曾經「區域醫院」層級以上（含）之醫師診斷符合投保當時「全民健康保險重大傷病項目及其證明有效期限」所載之項目者，保誠人壽不負給付「重大傷病保險金」的責任。
7. 本契約所稱「重大傷病範圍」係指中央衛生主管機關公告實施之「全民健康保險保險對象免自行負擔費用辦法」附表「全民健康保險重大傷病項目及其證明有效期限」中所載之項目，如保單條款附表，但排除下列項目：（一）遺傳性凝血因子缺乏。（二）先天性新陳代謝異常疾病。（三）心、肺、胃腸、腎臟、神經、骨骼系統等之先天性畸形及染色體異常。（四）先天性免疫不全症。（五）職業病。（六）先天性肌肉萎縮症。（七）外皮之先天畸形。（八）早產兒所引起之神經、肌肉、骨骼、心臟、肺臟等之併發症。其後「全民健康保險重大傷病項目及其證明有效期限」所載之項目如有變動，則以中央衛生主管機關最新公告之項目為準。「全民健康保險重大傷病項目及其證明有效期限」，包含本契約「訂立時」及「有效期間內被保險人診斷確定當時」由中央衛生主管機關公告之重大傷病項目。
8. 保險契約各項權利義務皆詳列於保單條款，消費者務必詳加閱讀了解，並把握保單契約撤銷之時效(收到保單翌日起算十日內)。
9. 本商品之投保規則，依保誠人壽相關核保規定辦理，保誠人壽擁有最終承保與否之權利。
10. 本保險為不分紅保險單，不參加紅利分配，並無紅利給付項目。
11. 本商品為保險商品，受人身保險安定基金保障，非屬存款，故不受存款保險之保障。
12. 本商品經保誠人壽合格簽署人員檢視其內容業已符合一般精算原則及保險法令，惟為確保權益，基於保險公司與消費者衡平對等原則，消費者仍應詳加閱讀保險單條款與相關文件，審慎選擇保險商品。本商品如有虛偽不實或違法情事，應由保誠人壽及負責人依法負責。
13. 本商品於銷售65歲(含)以上之高齡客戶(要保人、被保險人或繳費人)時，為充分了解高齡客戶特性，若評估結果顯示其不具有辨識不利投保權益之能力或投保保險商品不適合，保誠人壽得不予承保，核保與否依保誠人壽最終核保結果為準。
14. 消費者於購買前，應詳閱各種銷售文件內容，本商品之預定費用率(預定附加費用率)，最高30%，最低24%；如要詳細了解其他相關資訊，請洽保誠人壽總公司(地址：台北市信義區松智路1號8樓，免付費客戶服務/申訴專線0809-0809-68、或網址<http://www.pcalife.com.tw>)，以保障您的權益。