

# 保誠人壽

## 鑫福安康終身壽險(定期給付型)



繳費三年 終身保障

英式分紅 保障增值

癌症保障 安心守護

提醒您：查閱保誠人壽資訊公開說明文件請連結網站（網址 <http://www.pcalife.com.tw>），或洽詢免付費客戶服務 / 申訴專線 0809-0809-68，亦可至保誠人壽總公司（地址：台北市信義區松智路 1 號 8 樓，電話 02-8786-9955）索取。

\* 本保險為英式分紅綜合型保險，壽險給付部分為分紅保險，保單紅利為「增額分紅保額」及「額外分紅保額」  
\* 保單紅利部分非本保險單之保證給付項目，保誠人壽不保證其給付金額（保額）；本保險中健康險給付項目所收取之保險費，不參加紅利分配，並無紅利給付項目

誠心相待 一路相伴

保誠人壽以客為本，時刻關注三明治族每個階段所需，協助每一位消費者建立家庭防護罩，成為最值得信賴的人生夥伴！



商品名稱：保誠人壽鑫福安康終身壽險（定期給付型）

給付項目：身故保險金或喪葬費用保險金、完全失能保險金、祝壽保險金、初次罹患癌症（初期）保險金、初次罹患癌症（輕度）保險金、初次罹患癌症（重度）保險金

核准文號：民國 114 年 06 月 03 日金管保壽字第 1140420731 號

被保險人因身故、致成保單條款附表一列完全失能程度之一致契約終止時，因其費率計算已考慮死亡脫退因素，故其他未給付部分無解約金。

## 保單給付內容

給付項目	給付內容
初次罹患癌症（初期）保險金 （本契約有效期間內，給付以一次為限）	被保險人於本契約有效期間內，經醫師診斷確定第一次罹患符合保單條款約定之「癌症（初期）」時，按診斷確定當時之「基本保險金額」× 1% 給付「初次罹患癌症（初期）保險金」。 同時罹患二種以上「癌症（初期）」時，僅給付一種「初次罹患癌症（初期）保險金」。
初次罹患癌症（輕度）保險金 （本契約有效期間內，給付以一次為限）	被保險人於本契約有效期間內，經醫師診斷確定第一次罹患符合保單條款約定之「癌症（輕度）」時，按診斷確定當時之「基本保險金額」× 2% 給付「初次罹患癌症（輕度）保險金」。 若曾申領「初次罹患癌症（初期）保險金」者，給付金額將扣除已申領「初次罹患癌症（初期）保險金」。 同時罹患二種以上「癌症（輕度）」時，僅給付一種「初次罹患癌症（輕度）保險金」。
初次罹患癌症（重度）保險金 （本契約有效期間內，給付以一次為限）	被保險人於本契約有效期間內，經醫師診斷確定第一次罹患符合保單條款約定之「癌症（重度）」時，按診斷確定當時之「基本保險金額」× 10% 給付「初次罹患癌症（重度）保險金」。 若曾申領「初次罹患癌症（初期）保險金」或「初次罹患癌症（輕度）保險金」者，給付金額將扣除已申領「初次罹患癌症（初期）保險金」與「初次罹患癌症（輕度）保險金」，「初次罹患癌症（重度）保險金」給付金額最高以診斷確定當時之「基本保險金額」的 10% 約定金額為限。 同時罹患二種以上「癌症（重度）」時，僅給付一種「初次罹患癌症（重度）保險金」。
祝壽保險金 （給付後保險契約效力終止）	被保險人於本契約有效期間內，於「保險期間屆滿日」仍生存時，按保險期間屆滿日當時下列三款計算方式所得金額之最大值，給付祝壽保險金： 1. 「基本保險金額」。 2. 「基本保險金額」的保單價值準備金（註）。 3. 「應已繳總保費」。 除依上述給付外，另將「累積已分配增額分紅保額」及當時有效之「長青額外分紅保額」合併給付。
身故保險金或喪葬費用保險金、完全失能保險金 （給付後保險契約效力終止）	1. 被保險人於本契約有效期間內，身故或完全失能時，按身故或完全失能診斷確定當時下列三款計算方式所得金額之最大者給付身故保險金或完全失能保險金： (1) 「基本保險金額」。(2) 「基本保險金額」的保單價值準備金乘以保單價值準備金比率(P.3)(註)。(3) 「應已繳總保費」。 除依上述給付外，另將「累積已分配增額分紅保額」及當時有效之「長青額外分紅保額」合併給付。 2. 若要保人選擇保險金分期給付，得事先約定欲分期給付之「指定保險金」及「分期定期保險金給付期間」。開始給付分期定期保險金後，成為不分紅保單，不享有紅利分配。「分期定期保險金給付期間」屆滿時，分期定期給付之約定即行終止。 ※ 被保險人滿十五歲前死亡者，其身故保險金變更為喪葬費用保險金；喪葬費用保險金以遺產稅喪葬費用扣除額之一半為限，其超過部分保誠人壽無息退還該超過部分之已繳保險費，且不適用分期定期保險金給付之約定。 ※ 訂立保險契約時，以受監護宣告尚未撤銷者為被保險人，其身故保險金變更為喪葬費用保險金，且不適用分期定期保險金給付之約定。 ※ 被保險人同時或先後致成保單條款附表一列二項以上之完全失能程度者，保誠人壽僅給付一項完全失能保險金。

註：若已罹患保單條款約定之「癌症」者，仍以未罹患狀態計算其被保險人於保險年齡達 110 歲當年之保單週年日、身故或完全失能診斷確定當時之「基本保險金額」的保單價值準備金。

※ 保險契約有效期間內，上表所列「祝壽保險金」、「身故保險金或喪葬費用保險金」、「完全失能保險金」，保誠人壽僅給付一項保險金。

※ 本商品有關「身故保險金或喪葬費用保險金」、「完全失能保險金」及「祝壽保險金」的給付為人壽保險，而「初次罹患癌症（初期）保險金」、「初次罹患癌症（輕度）保險金」及「初次罹患癌症（重度）保險金」的給付為健康保險。

※ 本保險所稱「癌症」係指被保險人自本契約生效日起持續有效九十日以後或自復效日起第一次罹患，並經醫師診斷確定符合條款定義之癌症。各項癌症分類，請參照 P.3 《癌症保障範圍表》，詳請參閱保單條款。

※ 受益人申領初次罹患癌症（初期）保險金、初次罹患癌症（輕度）保險金、初次罹患癌症（重度）保險金及完全失能保險金給付時，依保單條款之約定，保誠人壽於需要時得參據醫學專業意見，或對被保險人的身體予以檢驗，以作為理賠審核之依據。

※ 除外責任：要保人故意致被保險人於死、被保險人故意自殺或自成完全失能、被保險人因犯罪處死或拒捕或越獄致死或致成完全失能者，保誠人壽不負給付身故保險金或喪葬費用保險金或完全失能保險金之責任。完整之除外責任請詳保單條款。

紅利給付項目（非保證給付）	給付內容
保單紅利	<p>保誠人壽每年依據分紅保險業務會計年度（紅利決算基準日 12 月 31 日）結算之實際累積營運結果及各該保險單依條款附件「保單紅利計算與分配說明」所載之方式計算下列分紅保額。於本契約有效期間內，「增額分紅保額」於屆滿第二保單年度起之各保單週年日分配，「額外分紅保額」於屆滿第五保單年度起適用。</p> <p>1. 「增額分紅保額」：每年分配一次。於下列時點一次給付：</p> <p>(1) 被保險人身故、完全失能或「保險期間屆滿日」仍生存時，給付「累積已分配增額分紅保額」。</p> <p>(2) 要保人終止契約或契約失效時，給付「累積已分配增額分紅保額」的保單價值準備金。</p> <p>2. 「額外分紅保額」：包含「長青額外分紅保額」與「長青解約額外分紅保額」，自宣告日一年內有效，並不逐年累積，因此每年公佈之「額外分紅保額」可能較前一年度增加，亦可能減少。</p> <p>(1) 被保險人身故、完全失能或「保險期間屆滿日」仍生存時，給付「長青額外分紅保額」。</p> <p>(2) 要保人終止契約或契約失效時，依約定方式給付「長青解約額外分紅保額」的保單價值準備金。</p>

※ 本簡介因篇幅有限僅摘錄要點，為保護消費者權益，詳細內容請消費者務必參閱保誠人壽保單條款約定。

## 保單價值準備金比率

計算當時被保險人之保險年齡	保單價值準備金比率
30 歲以下者	210%
31 歲以上，40 歲以下者	180%
41 歲以上，50 歲以下者	160%
51 歲以上，60 歲以下者	130%
61 歲以上，70 歲以下者	120%
71 歲以上，90 歲以下者	105%
91 歲以上者	100%

## 癌症保障範圍表

癌症	
癌症（初期）	1. 原位癌或零期癌 2. 第一期惡性類癌 3. 第二期（含）以下且非惡性黑色素瘤之皮膚癌（包括皮膚附屬器癌及皮纖維肉瘤）
癌症（輕度）	1. 慢性淋巴性白血病第一期及第二期（按 Rai 氏的分期系統） 2. 10 公分（含）以下之第一期何杰金氏病 3. 第一期前列腺癌 4. 第一期膀胱乳頭狀癌 5. 甲狀腺微乳頭狀癌（微乳頭狀癌是指在甲狀腺內 1 公分（含）以下之乳頭狀癌） 6. 邊緣性卵巢癌 7. 第一期黑色素瘤 8. 第一期乳癌 9. 第一期子宮頸癌 10. 第一期大腸直腸癌
癌症（重度）	癌症（初期）和癌症（輕度）以外之癌症

## 範例說明

以 40 歲男性投保「保誠人壽鑫福安康終身壽險(定期給付型)」為例，繳費 3 年，基本保險金額 1,000,000 元，原始年繳保費 306,500 元，折扣後年繳保費 303,435 元(註 1)，可享有保障如下：

### 【以假設中分紅為例】

單位：新臺幣/元

保單年度	保險年齡	折扣後當年度所繳保險費(註 1)	折扣後累計所繳保險費(註 1)	當年度末壽險保障	當年度末解約金	非保證給付項目_假設中分紅							
						假設紅利(註 2)						當年度末壽險保障及假設紅利_分紅保額	當年度末可能領取解約金總和
						分紅保額(註 2、4)			分紅保額解約金(註 2、5)				
						當年度末增額分紅保額(預估值)	累積已分配增額分紅保額(預估值)	長青額外分紅保額(預估值)	當年度末增額分紅保額(預估值)	累積已分配增額分紅保額(預估值)	長青解約額外分紅保額(預估值)		
C	D	E	F	G	H	A+D+E	B+G+H						
1	40	303,435	303,435	1,000,000	129,100	-	-	-	-	-	-	1,000,000	129,100
2	41	303,435	606,870	1,000,000	314,300	-	-	-	-	-	-	1,000,000	314,300
3	42	303,435	910,305	1,070,720	502,000	5,000	5,000	-	3,108	3,108	-	1,075,720	505,108
4	43	-	910,305	1,082,560	541,300	5,025	10,025	-	3,158	6,301	-	1,092,585	547,601
5	44	-	910,305	1,094,080	615,500	5,050	15,075	-	3,210	9,582	-	1,109,155	625,082
6	45	-	910,305	1,105,600	691,000	5,076	20,151	335,017	3,262	12,950	215,310	1,460,768	919,260
7	46	-	910,305	1,116,960	698,100	5,100	25,251	338,025	3,314	16,408	219,644	1,480,236	934,152
8	47	-	910,305	1,128,480	705,300	5,127	30,378	348,268	3,368	19,956	228,787	1,507,126	954,043
9	48	-	910,305	1,139,680	712,300	5,151	35,529	365,542	3,421	23,595	242,758	1,540,751	978,653
10	49	-	910,305	1,150,880	719,300	5,178	40,707	390,369	3,476	27,327	262,062	1,581,956	1,008,689
20	59	-	910,305	1,031,160	793,200	5,442	93,929	493,034	4,055	69,985	367,353	1,618,123	1,230,538
30	69	-	910,305	1,033,320	861,100	5,721	149,873	611,042	4,683	122,673	500,148	1,794,235	1,483,921
40	79	-	910,305	1,000,000	914,100	6,013	208,677	813,077	5,308	184,203	717,716	2,021,754	1,816,019
50	89	-	910,305	1,000,000	951,300	6,321	270,489	1,138,231	5,897	252,336	1,061,841	2,408,720	2,265,477
60	99	-	910,305	1,000,000	974,100	6,644	335,462	1,641,951	6,422	324,250	1,587,073	2,977,413	2,885,423
70	109	-	910,305	1,000,000	1,000,000	6,984	403,758	2,352,839	6,984	403,758	2,352,839	3,756,597	3,756,597

被保險人保險年齡達 110 歲當年之保單週年日仍生存時，給付「祝壽保險金」1,000,000 元及「假設紅利\_分紅保額」2,775,380 元，合計 \$3,775,380 元(給付後保險契約效力終止)。

診斷確定第一次罹患「癌症(初期)」者，給付「初次罹患癌症(初期)保險金」10,000 元(保險契約有效期間內僅給付 1 次)。

診斷確定第一次罹患「癌症(輕度)」者，給付「初次罹患癌症(輕度)保險金」20,000 元(保險契約有效期間內僅給付 1 次)，並扣除已領初次罹患癌症(初期)保險金。

診斷確定第一次罹患「癌症(重度)」者，給付「初次罹患癌症(重度)保險金」100,000 元(保險契約有效期間內僅給付 1 次)，並扣除已領初次罹患癌症(初期)保險金及初次罹患癌症(輕度)保險金。

### 【以假設低分紅為例】

單位：新臺幣/元

保單年度	保險年齡	折扣後當年度所繳保險費(註 1)	折扣後累計所繳保險費(註 1)	當年度末壽險保障	當年度末解約金	非保證給付項目_假設低分紅							
						假設紅利(註 2)						當年度末壽險保障及假設紅利_分紅保額	當年度末可能領取解約金總和
						分紅保額(註 2、4)			分紅保額解約金(註 2、5)				
						當年度末增額分紅保額(預估值)	累積已分配增額分紅保額(預估值)	長青額外分紅保額(預估值)	當年度末增額分紅保額(預估值)	累積已分配增額分紅保額(預估值)	長青解約額外分紅保額(預估值)		
C	D	E	F	G	H	A+D+E	B+G+H						
1	40	303,435	303,435	1,000,000	129,100	-	-	-	-	-	-	1,000,000	129,100
2	41	303,435	606,870	1,000,000	314,300	-	-	-	-	-	-	1,000,000	314,300
3	42	303,435	910,305	1,070,720	502,000	500	500	-	311	311	-	1,071,220	502,311
4	43	-	910,305	1,082,560	541,300	500	1,000	-	314	629	-	1,083,560	541,929
5	44	-	910,305	1,094,080	615,500	501	1,501	-	318	954	-	1,095,581	616,454
6	45	-	910,305	1,105,600	691,000	501	2,002	32,906	322	1,286	21,148	1,140,508	713,434
7	46	-	910,305	1,116,960	698,100	501	2,503	33,053	326	1,626	21,477	1,152,516	721,203
8	47	-	910,305	1,128,480	705,300	501	3,004	33,902	329	1,973	22,271	1,165,386	729,544
9	48	-	910,305	1,139,680	712,300	501	3,505	35,424	333	2,328	23,525	1,178,609	738,153
10	49	-	910,305	1,150,880	719,300	502	4,007	37,660	337	2,690	25,282	1,192,547	747,272
20	59	-	910,305	1,031,160	793,200	504	9,038	45,477	376	6,734	33,885	1,085,675	833,819
30	69	-	910,305	1,033,320	861,100	507	14,095	53,889	415	11,537	44,109	1,101,304	916,746
40	79	-	910,305	1,000,000	914,100	510	19,177	68,560	450	16,928	60,519	1,087,737	991,547
50	89	-	910,305	1,000,000	951,300	512	24,284	91,766	478	22,654	85,607	1,116,050	1,059,561
60	99	-	910,305	1,000,000	974,100	514	29,417	126,567	497	28,434	122,337	1,155,984	1,124,871
70	109	-	910,305	1,000,000	1,000,000	517	34,576	173,405	517	34,576	173,405	1,207,981	1,207,981

被保險人保險年齡達 110 歲當年之保單週年日仍生存時，給付「祝壽保險金」1,000,000 元及「假設紅利\_分紅保額」208,585 元，合計 1,208,585 元(給付後保險契約效力終止)。

診斷確定第一次罹患「癌症(初期)」者，給付「初次罹患癌症(初期)保險金」10,000 元(保險契約有效期間內僅給付 1 次)。

診斷確定第一次罹患「癌症(輕度)」者，給付「初次罹患癌症(輕度)保險金」20,000 元(保險契約有效期間內僅給付 1 次)，並扣除已領初次罹患癌症(初期)保險金。

診斷確定第一次罹患「癌症(重度)」者，給付「初次罹患癌症(重度)保險金」100,000 元(保險契約有效期間內僅給付 1 次)，並扣除已領初次罹患癌症(初期)保險金及初次罹患癌症(輕度)保險金。

## 【以假設無分紅為例】

單位：新臺幣 / 元

保單年度	保險年齡	折扣後當年度所繳保險費 (註1)	折扣後累計所繳保險費 (註1)	當年度末壽險保障	當年度末解約金	非保證給付項目_假設無分紅							
						假設紅利 (註3)						當年度末壽險保障及假設紅利_分紅保額	當年度末可能領取解約金總和
						分紅保額 (註3)			分紅保額解約金 (註3)				
						當年度末增額分紅保額 (預估值)	累積已分配增額分紅保額 (預估值)	長青額外分紅保額 (預估值)	當年度末增額分紅保額 (預估值)	累積已分配增額分紅保額 (預估值)	長青解約額外分紅保額 (預估值)	A+D+E	B+G+H
C	D	E	F	G	H								
1	40	303,435	303,435	1,000,000	129,100	-	-	-	-	-	-	1,000,000	129,100
2	41	303,435	606,870	1,000,000	314,300	-	-	-	-	-	-	1,000,000	314,300
3	42	303,435	910,305	1,070,720	502,000	-	-	-	-	-	-	1,070,720	502,000
4	43	-	910,305	1,082,560	541,300	-	-	-	-	-	-	1,082,560	541,300
5	44	-	910,305	1,094,080	615,500	-	-	-	-	-	-	1,094,080	615,500
6	45	-	910,305	1,105,600	691,000	-	-	-	-	-	-	1,105,600	691,000
7	46	-	910,305	1,116,960	698,100	-	-	-	-	-	-	1,116,960	698,100
8	47	-	910,305	1,128,480	705,300	-	-	-	-	-	-	1,128,480	705,300
9	48	-	910,305	1,139,680	712,300	-	-	-	-	-	-	1,139,680	712,300
10	49	-	910,305	1,150,880	719,300	-	-	-	-	-	-	1,150,880	719,300
20	59	-	910,305	1,031,160	793,200	-	-	-	-	-	-	1,031,160	793,200
30	69	-	910,305	1,033,320	861,100	-	-	-	-	-	-	1,033,320	861,100
40	79	-	910,305	1,000,000	914,100	-	-	-	-	-	-	1,000,000	914,100
50	89	-	910,305	1,000,000	951,300	-	-	-	-	-	-	1,000,000	951,300
60	99	-	910,305	1,000,000	974,100	-	-	-	-	-	-	1,000,000	974,100
70	109	-	910,305	1,000,000	1,000,000	-	-	-	-	-	-	1,000,000	1,000,000

被保險人保險年齡達 110 歲當年度之保單週年日仍生存時，給付「祝壽保險金」1,000,000 元及「假設紅利\_分紅保額」0 元，合計 1,000,000 元（給付後保險契約效力終止）。

診斷確定第一次罹患「癌症（初期）」者，給付「初次罹患癌症（初期）保險金」10,000 元（保險契約有效期間內僅給付 1 次）。

診斷確定第一次罹患「癌症（輕度）」者，給付「初次罹患癌症（輕度）保險金」20,000 元（保險契約有效期間內僅給付 1 次），並扣除已領初次罹患癌症（初期）保險金。

診斷確定第一次罹患「癌症（重度）」者，給付「初次罹患癌症（重度）保險金」100,000 元（保險契約有效期間內僅給付 1 次），並扣除已領初次罹患癌症（初期）保險金及初次罹患癌症（輕度）保險金。

註 1：已計算首、續期保費採匯款或金融機構自動轉帳 1% 折扣。

註 2：紅利數值為假設投資報酬率（中分紅：3.5%、低分紅：1.5%），並考慮合理的理賠率及費用率等整體經營績效後而得，實際之投資報酬率或經營績效可能低於或高於假設值。投資報酬率非分紅率，僅是影響紅利宣告數值的因素之一，若欲了解其它紅利宣告假設條件下之數值，請參閱建議書或洽詢您的服務人員。**假設紅利為非保證給付項目，紅利數值僅供參考，不能作為未來各年度實際分紅的保證或推論。**

註 3：在假設無分紅狀況下，分紅數值為零。

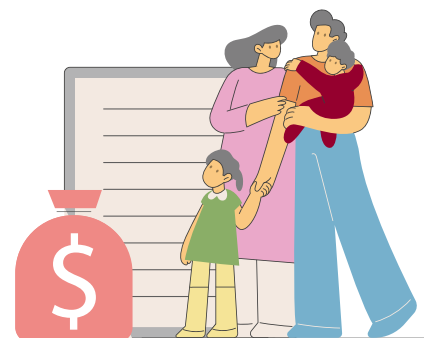
註 4：「假設紅利\_分紅保額」係分別呈現「當年度末增額分紅保額」、「累積已分配增額分紅保額」及「長青額外分紅保額」，於被保險人身故或完全失能時，依條款約定給付。

註 5：「假設紅利\_分紅保額解約金」係指依「當年度末增額分紅保額」、「累積已分配增額分紅保額」及「長青解約額外分紅保額」所計算之保單價值準備金（即解約金），於要保人終止契約時，依條款約定給付。

註 6：上述假設中分紅為最可能紅利金額（保額）、假設低分紅為較低紅利金額（保額）以及假設無分紅為可能紅利金額（保額）為零之情形。

※「初次罹患癌症（初期）保險金」、「初次罹患癌症（輕度）保險金」、「初次罹患癌症（重度）保險金」經申請並理賠後，解約金可能因此調降，上表範例中數值不再適用。

※屆滿第 2 保單年度分配的「分紅保額」，於第 3 保單年度之首日分配，呈現於第 3 保單年度欄位，以此類推。



## 保險費率表

單位：每萬元基本保險金額之年繳保費 / 新臺幣 / 元

年齡	男	女	年齡	男	女	年齡	男	女
0	2,260	2,165	26	2,748	2,639	52	3,306	3,197
1	2,279	2,185	27	2,763	2,653	53	3,319	3,215
2	2,300	2,205	28	2,776	2,667	54	3,335	3,234
3	2,321	2,225	29	2,791	2,681	55	3,478	3,253
4	2,342	2,245	30	2,805	2,695	56	3,615	3,270
5	2,364	2,266	31	2,831	2,720	57	3,756	3,289
6	2,386	2,288	32	2,857	2,745	58	3,908	3,307
7	2,408	2,309	33	2,882	2,771	59	4,081	3,325
8	2,430	2,331	34	2,909	2,795	60	4,250	3,470
9	2,453	2,353	35	2,934	2,821	61	4,590	3,809
10	2,475	2,375	36	2,960	2,847	62	5,002	4,192
11	2,494	2,393	37	2,986	2,872	63	5,445	4,584
12	2,513	2,410	38	3,011	2,898	64	5,915	4,979
13	2,532	2,429	39	3,039	2,924	65	6,419	5,385
14	2,552	2,448	40	3,065	2,950	66	6,936	5,794
15	2,571	2,466	41	3,087	2,972	67	7,488	6,208
16	2,591	2,484	42	3,109	2,993	68	8,058	6,628
17	2,611	2,503	43	3,131	3,014	69	8,639	7,051
18	2,631	2,521	44	3,152	3,036	70	9,310	7,520
19	2,650	2,541	45	3,174	3,057	71	9,354	7,570
20	2,670	2,560	46	3,195	3,078	72	9,395	7,620
21	2,683	2,573	47	3,215	3,098	73	9,432	7,668
22	2,695	2,585	48	3,235	3,119	74	9,468	7,715
23	2,709	2,599	49	3,258	3,139	75	9,500	8,600
24	2,722	2,612	50	3,280	3,160	-	-	-
25	2,735	2,625	51	3,293	3,179	-	-	-

半年繳=年繳×0.52、季繳=年繳×0.262、月繳=年繳×0.088

## 投保規則

1. 保險期間、繳費年期、投保年齡及投保限額：

單位：新臺幣 / 元

保險期間	繳費年期	投保年齡	投保限額 (以元為投保單位)
至被保險人保險年齡達 110 歲當年之保單週年日	3 年	0 歲~75 歲	30 萬~1,000 萬
重大疾病及特定傷病保額限制： 本商品以「基本保險金額」的 10% 與重大疾病及特定傷病險種，累計其重大疾病及特定傷病保額最高為新臺幣 2,000 萬。			

2. 繳別：年繳、半年繳、季繳、月繳。

3. 繳費方式：(1) 匯款 (2) 金融機構自動轉帳 (3) 信用卡。

4. 保費折扣：匯款 / 金融機構自動轉帳：1% 折扣。

5. 高保費折扣：

單位：新臺幣 / 元

年繳化保費 (註)	高保費折扣
120 萬 (含) 以上	0.5%
240 萬 (含) 以上	1.0%
360 萬 (含) 以上	1.5%

註：年繳化保費 = 月繳保費 × 12、季繳保費 × 4、半年繳保費 × 2

6. 其他投保規則依保誠人壽相關核保規定辦理。

## 保費效益比

1. 下列表格數值係指投保「保誠人壽鑫福安康終身壽險 (定期給付型)」，各保單年度未解約金及假設紅利 (中) 總和與保險費之比例關係：

單位：%

投保年齡	5 歲		35 歲		65 歲	
	男	女	男	女	男	女
1	36	34	41	40	48	47
2	43	42	49	48	57	55
3	46	44	52	51	60	58
4	49	47	56	54	64	62
5	55	53	63	61	71	69
10	94	95	94	94	93	94
15	95	96	94	95	93	94
20	98	99	97	97	95	95

(上表顯示早期解約對保戶不利)

2. 保費效益比公式如下：

$$\text{保費效益比} = \frac{CV_m + \sum \text{End}_t (1+i)^{m-t}}{\sum GP_t (1+i)^{m-t+1}}$$

註 1：CV<sub>m</sub> 為第 m 保單年度之年末解約金 (本險為基本保險金額之解約金加上可能「累積已分配增額分紅保額」及「長青解約額外分紅保額」所計算之保單價值準備金)

註 2：GP<sub>t</sub> 為第 t 保單年度之年繳保險費

註 3：End<sub>t</sub> 為第 t 保單年度之生存保險金 (本險無生存保險金，故值為 0)

註 4：m=1-5、10、15、20

註 5：i 為前一日曆年度之十二個月臺灣銀行股份有限公司、第一商業銀行股份有限公司與合作金庫商業銀行股份有限公司每月初 (每月第一個營業日) 牌告之二年期定期儲蓄存款最高利率之平均值 (1.75%)

註 6：Σ 為加總之符號

3. 上述保費效益比是依據主管機關規定，應揭露依被保險人性別，以至少三個主要年齡層之代表年齡計算之數值。

## 注意事項

- 消費者投保前應審慎瞭解本商品之承保範圍、除外不保事項及商品風險。本簡介因篇幅有限僅摘錄要點，為保護消費者權益，詳細內容請消費者務必參閱保誠人壽保單條款約定。
- 投保後解約或不繼續繳費可能不利消費者，請慎選符合需求之保險商品。
- 保險契約各項權利義務皆詳列於保單條款，消費者務必詳加閱讀了解，並把握保單契約撤銷之時效 (收到保單翌日起算十日內)。
- 本商品之投保規則，依保誠人壽相關核保規定辦理，保誠人壽擁有最終承保與否之權利。
- 本保險為分紅綜合型保險，壽險給付部分為分紅保險，保單紅利部分非本保險單之保證給付項目，保誠人壽不保證其給付金額 (保額)；本保險中健康險給付項目所收取之保險費，不參加紅利分配，並無紅利給付項目，其中健康險保險費占比因承保年齡及性別而異，範圍介於 1%~8% 之間，並將於建議書中列示其健康險保險費占比。
- 本商品為保險商品，受人身保險安定基金保障，非屬存款，故不受存款保險之保障。
- 本商品經保誠人壽合格簽署人員檢視其內容業已符合一般精算原則及保險法令，惟為確保權益，基於保險公司與消費者衡平對等原則，消費者仍應詳加閱讀保險單條款與相關文件，審慎選擇保險商品。本商品如有虛偽不實或違法情事，應由保誠人壽及負責人依法負責。
- 人壽保險之死亡給付及年金保險之確定年金給付於被保險人死亡後給付於指定受益人者，依保險法第一百二十二條規定不得作為被保險人之遺產，惟如涉有規避遺產稅等稅捐情事者，稽徵機關仍得依據有關稅法規定或納稅者權利保護法第七條所定實質課稅原則辦理。消費者如欲進一步參考實質課稅相關案例，請詳保誠人壽網站。
- 本商品於銷售 65 歲 (含) 以上之高齡客戶 (要保人、被保險人或繳費人) 時，為充分了解高齡客戶特性，若評估結果顯示其不具有辨識不利投保權益之能力或投保保險商品不適合，保誠人壽得不予承保，核保與否依保誠人壽最終核保結果為準。
- 消費者於購買前，應詳閱各種銷售文件內容，本商品之預定費用率 (預定附加費用率)，最高 42%，最低 10%；如要詳細了解其他相關資訊，請洽保誠人壽總公司 (地址：台北市信義區松智路 1 號 8 樓，免付費客戶服務 / 申訴專線 0809-0809-68、或網址 <http://www.pcalife.com.tw>)，以保障您的權益。